



**CAJA MADRID**  
¿QUIERES? PUEDES.

# 2007

## Responsabilidad Social Corporativa





# 5

## Sociedad

226,2 millones de euros  
destinados a actividades  
socioculturales en 2007

14 millones de beneficiarios  
de Obra Social



## Sociedad

**Recursos destinados en actividades de la Obra Social: 167,5 millones de euros.**

**Recursos destinados en actividades de la Fundación: 58,7 millones de euros.**

**Número de participantes/beneficiarios de la Obra Social: 13.777.503 beneficiarios.**

### Qué buscamos

- Potenciar la inserción social y la integración laboral de los grupos menos favorecidos.
- Ampliar la asistencia social a las personas mayores y a la infancia.
- Contribuir a la formación integral de los jóvenes y promover su integración laboral, prestando particular atención a la formación profesional y a los centros de educación especial para las personas con discapacidad.
- Contribuir al fomento del voluntariado social, a las campañas de información y concienciación cívica y a la cooperación al desarrollo.
- Defensa y protección de la naturaleza y el Medio Ambiente.
- Ampliar la oferta de actividades culturales.
- Contribuir a la conservación del patrimonio histórico español.
- Enriquecer la actividad musical de España.
- Desarrollar patrocinio de actividades de difusión cultural.
- Ofrecer a través de una convocatoria de becas, la oportunidad de completar la formación de titulados en fase de postgrado y apoyar a los programas de complemento docente, didáctico e investigador de las universidades públicas madrileñas.

### Qué hemos hecho

- Programas de Asistencia Personas Dependientes.
- Programas de Asistencia a Personas Mayores.
- Programas de educación y Programas de asistencia a personas dependientes.
- Programas de asistencia a personas dependientes y Programas de Cooperación al Desarrollo.
- Programas de Medio Ambiente.
- Programas culturales.
- Programas de patrocinio y cultura.
- Programa de música.
- Programa de exposiciones.
- Programa de becas.

### Próximos pasos

- Desarrollo de nuevos estudios a través del Observatorio de la Demanda Social.
- Desarrollo de nuevas acciones de mejora como resultado de la recogida de información de los principales proyectos de Obra Social.
- Mejorar la rentabilidad social de los principales proyectos mediante la aplicación del Modelo de Rentabilidad Social.
- Creación red de Centros de Día para personas mayores dependientes.
- Desarrollo de centros de recursos para la atención a la Discapacidad y la Exclusión Social.
- Potenciar proyectos de envejecimiento activo y saludable.
- Fomento de la participación de la red de oficinas de Caja Madrid en la gestión de ayudas sociales, medioambientales y culturales.
- Adaptación en La Casa Encendida de las instalaciones y espacios a las observaciones de la auditoría de accesibilidad y del sistema de gestión de la misma.
- Promover la creación de puestos de trabajo a personas en riesgo de exclusión social y a personas con discapacidad.

## 5.1 Principios

La actividad de Obra Social y Fundación Caja Madrid se enmarca en consonancia y coherencia con sus Principios, aprobados por la Asamblea General de Caja Madrid, en su reunión de 21 de abril de 1997, y que se sustentan o inspiran en:

### Unicidad

Considerar la Obra Social como el conjunto de actividades sociales y culturales, desarrolladas por Caja Madrid, con independencia de su definición jurídica, de su naturaleza y de quién la gestiona.

### Equidad

Asignar los recursos atendiendo a objetivos de necesidad, oportunidad, correspondencia y urgencia, seleccionando las actividades a desarrollar y las personas, familias, colectivos e instituciones destinatarios y usuarios de las mismas, de forma que se garantice la máxima rentabilidad social a los recursos asignados.

### Vigencia

Adaptar las actividades sociales y culturales a las nuevas aspiraciones y a las nuevas respuestas que demanda la sociedad, manteniendo una actitud dinámica e innovadora y teniendo en cuenta y respetando, en todo caso, los compromisos y obligaciones derivados de actividades sociales en curso de realización.

### Transparencia

Dar la máxima publicidad a los criterios de actuación, procedimientos de control y procesos de toma de decisión adoptados por la Obra Social y propiciar una información y comunicación permanente de sus actividades y del papel que desempeña la Obra Social en su mantenimiento, a fin de contribuir al reforzamiento y mejora de su imagen.

### Legitimidad

Tratar de alcanzar el reconocimiento de la Obra Social por parte de sus beneficiarios y usuarios, de la propia entidad y de la sociedad, al incorporar cualidades que permitan apreciarla y percibirla como innovadora y diferenciada.

### Autonomía

Desarrollar las actividades de la Obra Social de forma autónoma, sin perjuicio de las colaboraciones establecidas con instituciones públicas u organismos privados, que generen una rentabilidad superior y que refuercen y garanticen la imagen y los fines de la Obra Social Caja Madrid.

### Economía

Desarrollar la actividad de la Obra Social con criterios de eficacia, para garantizar que todos los objetivos planificados sean alcanzados; eficiencia, de manera que los recursos consumidos para lograr los objetivos fijados sean los mínimos posibles; y sinergia, de forma que se utilicen plenamente los medios y capacidades existentes dentro de Caja Madrid.

### Eficacia y oportunidad sociales

Ponderar el efecto multiplicador de las actividades desarrolladas, su impacto sobre los segmentos de población beneficiarios y el valor añadido resultante, de acuerdo con las carencias sociales o culturales puestas de manifiesto en cada momento, analizando periódicamente la evolución de estas carencias a fin de establecer nuevas prioridades y objetivos.



#### Abriendo horizontes

Gema Martín Sanz  
D. N. Promotores

## 5.2 Programas de Obra Social

A través de su Obra Social, Caja Madrid gestiona los siguientes programas:

### Área docente

Programa de educación/formación infantil/juvenil

### Área asistencial

Programa de asistencia a personas mayores

Programa de asistencia a personas dependientes

Programa de cooperación al desarrollo y ayudas para atenciones sociales

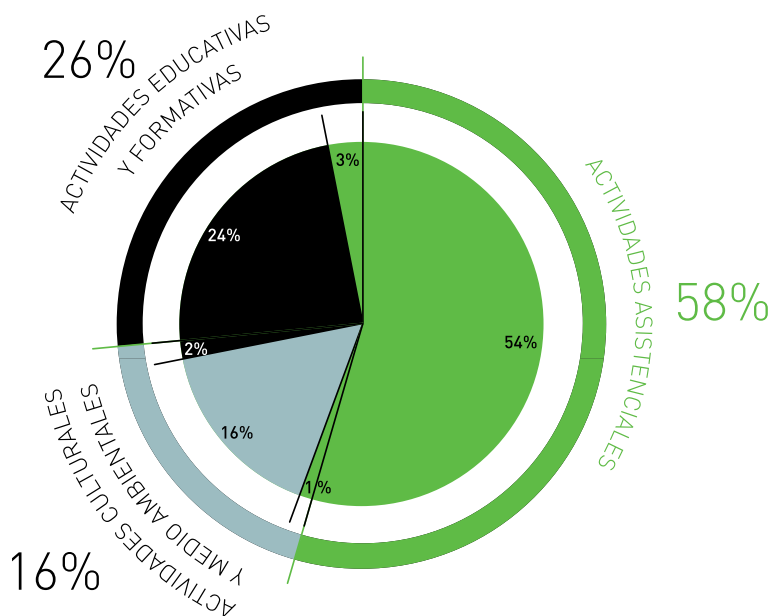
### Área socio-cultural

Programa de actividad cultural

### Área Medioambiental

Programa naturaleza y medio ambiente

El importe total destinado en el año 2007 por Obra Social Caja Madrid a la realización de los distintos programas ascendió a 167,5 millones de euros, realizándose más de 12.000 proyectos y actividades de las que se han beneficiado 14 millones de personas. Asimismo, Obra Social Caja Madrid cuenta con 151 espacios propios. El desglose del gasto es el siguiente:



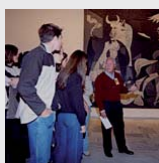
La descripción de los programas y su detalle puede consultarse en el [portal de Obra Social](#).

## 5.2.1 Personas mayores

Caja Madrid está comprometida en la mejora de la calidad de vida de nuestros mayores y promueve medidas que favorecen la integración y participación de este colectivo en su entorno comunitario.

Se han abordado proyectos novedosos y de calidad en campos como el fomento del envejecimiento saludable, la mejora de la calidad de vida de las personas mayores en situación de dependencia y la de sus familiares, la participación activa de las personas mayores en la sociedad y el estudio sobre el entorno del envejecimiento.

En el año 2007 se han destinado 27,3 millones de euros a los siguientes proyectos:



### Ayudas a proyectos de atención a personas mayores y a sus familias

En el 2007 se han aprobado 110 proyectos, a través de los cuales se va a beneficiar de forma directa a 66.730 personas y a 193.064 de manera indirecta.

A través de esta convocatoria se atienden proyectos dirigidos a: fomentar el envejecimiento activo y participativo, mejorar el entorno físico a través de adaptaciones en la vivienda, impulsando la utilización de nuevas tecnologías.

Asimismo, se apoyan proyectos dirigidos a la construcción, reforma o ampliación de residencias, unidades de convivencia y centros de día.



### Ayudas a proyectos de Alzheimer, Parkinson y otras patologías neurodegenerativas asociadas al envejecimiento

En el 2007 han llevado a cabo un total de 94 proyectos de los que se benefician de forma directa 6.448 personas, siendo 3.574 enfermos de Alzheimer y sus familias, 2.270 enfermos de Parkinson y sus familias y 604 personas afectadas de otras enfermedades neurodegenerativas. Además, 14.262 personas se benefician de forma indirecta.

Se apoyan proyectos de rehabilitación, ayuda a domicilio, respiro familiar, formación de voluntarios y familiares; proyectos de construcción, reforma o equipamiento de centros de día o residencias.



### Otros programas de atención social a personas mayores

Obra Social Caja Madrid, además de las colaboraciones realizadas a través de las convocatorias, ha apoyado 37 proyectos singulares, de los que se han beneficiado 1.362.817 personas.

Se continúan apoyando proyectos de investigación social y sanitaria que favorecen el conocimiento de la enfermedad del Alzheimer, así como la edición de publicaciones prácticas que fomentan la sensibilización, la información y la formación sobre la enfermedad.

Se han desarrollado proyectos para promover el interés de los mayores por transmitir conocimientos artísticos a escolares y otros colectivos sociales con más difícil acceso a la cultura, así como para acercar la sociedad de la información a las personas mayores.

Por último, se ha colaborado en la construcción, reforma, adaptación y equipamiento de centros especializados. Destaca el proyecto plurianual "Programa de construcción de centros de día para personas mayores", para construir y equipar centros de día en diversas comunidades autónomas.



### Espacios para mayores

Los 41 espacios para mayores de Obra Social Caja Madrid tienen 114.332 beneficiarios distribuidos en las comunidades de Madrid, Castilla la Mancha y Ceuta.

Son centros que favorecen el bienestar y la calidad de vida de los mayores, por medio de su participación e integración en la sociedad, la formación permanente y la utilización e introducción de las nuevas tecnologías.

Durante el año 2007, se han llevado a cabo 4.143 actividades, repartidas entre varias áreas de trabajo: prevención y promoción de la salud, participación activa en la sociedad, actualidad y nuevas tecnologías, artes plásticas y escénicas y cultura, ocio y tiempo libre.

## 5.2.2 Personas dependientes

Obra Social Caja Madrid, fomenta acciones para lograr la igualdad de oportunidades que se materializan, en una inversión de 43,8 millones de euros en ayudas para el desarrollo de proyectos, acciones y centros que contemplan las necesidades de las personas con discapacidad o afectadas por una enfermedad crónica y aquellas que se encuentran en riesgo de exclusión social.

Las ayudas concedidas en el año 2007 se han canalizado, fundamentalmente, a través de los siguientes proyectos:



### Atención a personas con discapacidad y a sus familias

La intervención de Obra Social Caja Madrid con el colectivo de personas con discapacidad se ha materializado en el apoyo de 321 proyectos, de los que se han beneficiado directamente 218.818 personas y 653.036 de forma indirecta.

Estas ayudas están dirigidas a la promoción de la autonomía personal, atención a la dependencia, formación, promoción del voluntariado y creación de infraestructuras para las personas con discapacidad.



### Atención a personas en situación de desigualdad social o en riesgo de exclusión social y sus familias

Los proyectos llevados a cabo por Obra Social Caja Madrid han sido 186 y del resultado de estas colaboraciones se han beneficiado 380.463 personas de forma directa y 1.900.987 de forma indirecta, incluidas en los colectivos de infancia y juventud en riesgo social, personas en dificultad social, afectados de VIH/sida, alcohólicos, drogodependientes y ex drogodependientes, población reclusa y ex reclusa, mujeres maltratadas, colectivo de prostitución y personas sin hogar.

La mayoría de los proyectos están orientados a la prevención, rehabilitación y formación de estas personas y a la orientación y apoyo de sus familias. Además, las instalaciones donde se desarrollan estas actividades son también objeto de atención a través de la colaboración en la construcción, adquisición, ampliación, reforma y equipamiento de centros.



### Creación o fomento del empleo para personas con discapacidad y colectivos en situación de desigualdad o riesgo de exclusión social

Obra Social Caja Madrid ha apoyado 111 proyectos para la creación o fomento del empleo para personas con discapacidad y colectivos en situación de desigualdad o riesgo de exclusión social. A través de estos proyectos se ha contribuido a la creación de 2.973 puestos de trabajo y al mantenimiento de otros 2.403 empleos en centros especiales de empleo, en cooperativas de integración y/o de iniciativa social y en empresas de promoción o inserción laboral.

Los beneficiarios directos son personas en riesgo de exclusión: jóvenes y mujeres con dificultades para el empleo, personas sin hogar, inmigrantes, y personas en dificultad socio-laboral en general, además de personas con discapacidad, ya sea física intelectual o sensorial, o con enfermedad mental o crónica. La inversión realizada se divide en proyectos de infraestructura y formación.



### Inclusión de inmigrantes

Obra Social Caja Madrid contribuye a facilitar el proceso de integración de los inmigrantes a través de ayudas a proyectos de inclusión social. En total se han beneficiado directamente 89.082 personas y 492.955 de forma indirecta a través de 71 proyectos.

La mayoría de las acciones se centra en actividades que promueven su inserción y de las que ellos mismos son partícipes directos, como proyectos de formación, orientación e información y ocio, tiempo libre y vida social para niños y jóvenes. Los proyectos de infraestructura incluyen la adecuación, mejora y equipamiento de centros de orientación e información, centros de formación, talleres ocupacionales y centros de apoyo integral a mujeres y de acogida de niños inmigrantes.



### ECA Caja Madrid – Programa de empleo con apoyo

Durante el 2007, 1.069 personas se han insertado laboralmente en condiciones normalizadas en la empresa ordinaria, de las cuales 756 sufren discapacidad y 313 están en situación de desigualdad o riesgo de exclusión social.

Este programa tiene como objetivo insertar laboralmente a personas con discapacidad y en riesgo de exclusión social, que encuentran graves dificultades para acceder a un empleo dentro de las empresas ordinarias. Las inserciones que se posibilitan mediante este programa consiguen aportar independencia y normalización para sus beneficiarios. La inserción se posibilita gracias a la capacitación de las personas contratadas y mediante el acompañamiento temporal en su puesto de trabajo, de esta forma se evitan tanto el posible rechazo dentro del centro de trabajo, como el fracaso por inadaptación.



#### Otros Programas

Además de las ayudas concedidas a través de las convocatorias anuales, se han llevado a cabo 107 proyectos singulares dirigidos a personas con discapacidad o con enfermedades discapacitantes, personas con enfermedad mental o crónica, y personas en riesgo de exclusión social. Del desarrollo de estos proyectos se han beneficiado 1.288.136 personas.

Dichos proyectos singulares abarcan desde la construcción de centros de día, o el apoyo de programas de fomento del voluntariado, hasta la prevención de las drogodependencias o la ayuda para dotar de vehículos sanitarios a localidades de toda España. También destacan los Premios Caja Madrid de Investigación Social, que en el 2007 han estado dedicados a profundizar en el análisis de la dependencia.

A lo largo de 2007, el Área de Solidaridad de La Casa Encendida ha continuado desarrollando propuestas y acciones de apoyo a las personas e instituciones que trabajan de manera profesional o voluntaria, con colectivos desfavorecidos. Se trata fundamentalmente de acciones formativas dirigidas a un público de voluntarios y gestores de entidades sociales, contribuyendo a la profesionalización del Tercer Sector.

### 5.2.3 Cooperación al desarrollo

En el 2007 se han destinado 3,6 millones de euros a 36 proyectos de cooperación al desarrollo en Honduras, Guatemala, República Dominicana, Nicaragua y El Salvador.

En total se ha atendido a 189.246 beneficiarios de forma directa y a 809.927 de forma indirecta.

En esta convocatoria se ha colaborado con proyectos: dirigidos a la promoción de la educación, productivos, de generación de ingresos y de salud primaria y saneamiento, siempre en consonancia con los "Objetivos de Desarrollo del Milenio".

Se ha valorado especialmente que los beneficiarios sean los sectores de población más vulnerables, en especial infancia y mujer.



#### Plan de Emergencia

El Plan de Emergencia posibilita una atención inmediata en situaciones de crisis humanitaria gracias a los convenios de colaboración establecidos con Bomberos Unidos sin Fronteras, Acción contra el Hambre y Médicos del Mundo.

Se ha intervenido, desde su creación, en más de 40 países en labores de rescate, salvamento y evacuación de personas, abastecimiento de agua y saneamiento, asistencia básica sanitaria, de nutrición, salud y seguridad alimentaria en las poblaciones damnificadas. En el 2007, el Plan de Emergencia ha beneficiado a 479.700 personas.

## 5.2.4 Educación

A través de los programas formativos el objetivo es lograr que los jóvenes despierten sus motivaciones e inquietudes y consigan experiencias y habilidades que sean la base de su progreso y crecimiento personal.

En el año 2007, se ha destinado al programa de educación y formación, infantil y juvenil, un total de 43,9 millones de euros.



### Programa de educación y formación infantil, juvenil y especial

En el curso escolar 2007/08 se han matriculado 1.027 alumnos, desde los cuatro meses hasta los 6 años en los 5 centros infantiles. Durante al año 2007 se han incrementado las acciones de la Escuela de Padres, orientándose, principalmente, a la atención a familias con niños con necesidades educativas especiales, y a las familias inmigrantes, con el objetivo de facilitar su inserción social y mejorar la relación familia-escuela.

El apoyo a la educación y formación juvenil se lleva a cabo a través de los 7 centros de Obra Social Caja Madrid, que atienden a 2.756 alumnos que realizan actividades de formación reglada, ocupacional y formación complementaria. La inserción laboral de los jóvenes es uno de los objetivos prioritarios de actuación de los centros, por ello se realiza un contacto permanente con las empresas para establecer convenios de colaboración. Durante el año 2007 se ha obtenido un nivel de inserción laboral del 75%.

El centro de formación Ponce de León, centro de educación ordinaria con integración preferente de educación especial para personas con discapacidad auditiva, ha facilitado una atención especializada con el fin de mejorar la autonomía y autoconfianza de dichas personas. Además, cuenta con un centro ocupacional y un centro especial de empleo.



### Espacios para la formación complementaria

Además de los centros de formación reglada, Obra Social Caja Madrid cuenta con una amplia red de espacios para el aprendizaje de idiomas y de espacios para la lectura.

Obra Social Caja Madrid dispone de 11 escuelas de idiomas en las que en la actualidad se desarrollan dos programas educativos: inglés como lengua extranjera y español para inmigrantes. En 2007 el número total de alumnos, beneficiarios directos de estos programas, ha sido 3.346.

La red de bibliotecas de Obra Social Caja Madrid la conforman 39 espacios para la lectura. Las más de 345.000 personas que son socias de las bibliotecas hacen uso de un fondo bibliográfico de 537.320 ejemplares entre los que cabe destacar la incorporación de documentos adaptados a personas con algún tipo de discapacidad.



### Proyectos formativos para escolares

Los 39 proyectos formativos que se han promovido, se encuadran en las siguientes líneas de trabajo: apoyar a los jóvenes para que desarrollen habilidades sociales y formación en valores, impulsar hábitos y conductas deseables; facilitar la participación en los programas educativos a través de las aulas e Internet y proporcionar herramientas y apoyo a los profesores para complementar, mejorar y ayudar a la integración social y laboral de los jóvenes.

Entre los 39 proyectos realizados cabe destacar, por líneas de actuación:

- **Becas:** La novena edición del proyecto "Eurobecas" ha convocado 200 becas para estudiantes y titulados en formación profesional, para realizar durante siete semanas prácticas laborales en empresas del Reino Unido e Irlanda.
- **Programas de debate:** "Aulaforo" Caja Madrid tiene como objetivo potenciar los valores humanos y democráticos de los alumnos mediante la reflexión y el diálogo. A través de un foro de discusión en el aula en el que los alumnos expresan, intercambian y defienden opiniones, ha contado con la participación de 15.276 jóvenes y de 368 centros. Otro proyecto que impulsa la comunicación entre jóvenes es el "Modelo de Parlamento Europeo" a través del debate, siguiendo el reglamento del Parlamento Europeo, los alumnos desarrollan sus habilidades, capacidades y actitudes para complementar su formación como personas y potenciar el trabajo en equipo. Este año han participado 14.496 alumnos.
- **Programas a través de Internet:** Su objetivo es fomentar en los jóvenes el interés por la creatividad, la afición por la literatura o el conocimiento de los principios que inspiran la Unión Europea y la Constitución Española.

## 5.2.5 Cultura

Durante el año 2007 se han realizado 3.941 actividades culturales tanto en centros propios como en colaboración en las que han participado 6.206.183 beneficiarios, habiéndose destinado un total de 25,7 millones de euros.



### Actividades culturales en espacios propios

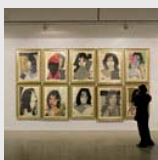
Los objetivos desarrollados durante el año 2007 se han dirigido a lograr que la cultura sea un vehículo para la promoción de jóvenes artistas, la formación artística y en valores de los escolares y, por último, para la participación de todos los colectivos sociales: jóvenes, mayores y familias.

**Salas de exposiciones:** En los 9 espacios para el arte se han desarrollado un total de 90 exposiciones, a las que han asistido 139.129 personas.

**Auditorios:** En los 4 espacios para la cultura se han desarrollado 697 actividades escénicas y musicales.

**La Casa Encendida:** Es un centro de referencia de la educación, la solidaridad, la cultura y el medio ambiente. Es un espacio cultural accesible para personas con discapacidad. Durante el año 2007 se han desarrollado un total de 1.906 actividades en las que han participado 584.000 personas. Entre las actividades programadas destacan:

- **Exposiciones.** Con motivo del quinto aniversario de La Casa Encendida, se ha organizado una exposición dedicada a Andy Warhol.
- **Artes escénicas.** El festival de música improvisada "Hurta Cordel" y el festival "Electrónica en abril".
- **Audiovisuales.** Programación de cine contemporáneo, cortometrajes y las últimas creaciones en vídeo experimental continuando las retrospectivas dedicadas a directores contemporáneos.
- **Literatura y pensamiento.** Presentaciones de libros y conferencias, así como diversos talleres y seminarios con escritores de prestigio.



#### Proyectos culturales

Los proyectos socio-culturales apuestan por el trabajo de los jóvenes en todos los ámbitos de la creación artística. Además, se dedica una atención especial a las actividades diseñadas para personas mayores, personas con discapacidad y personas en riesgo de exclusión social. Al público infantil se dirigen espectáculos especiales para fomentar su participación en eventos en los teatros, salas de conciertos y salas de exposiciones.

En 2007 se han potenciado las diferentes áreas en las que Obra Social Caja Madrid desarrolla la actividad:

- **Arte.** "Generaciones. Premios y Becas de Arte Caja Madrid", ha premiado e impulsado el trabajo de jóvenes artistas; "Inéditos" ha convocado de ayudas a proyectos expositivos de creación artística actual; y el "Premio de Carteles 2007", con 455 trabajos presentados, reflexiona sobre la relación entre los hábitos alimenticios sanos y el respeto al medio ambiente.
- **Cine.** Destaca el certamen de cortos "En.Piezas", que apoya a los jóvenes realizadores españoles.
- **Fotografía.** Destacan las exposiciones: "El mundo hoy. Nosotros" y "Álbum familiar Caja Madrid", así como el certamen on line de fotografía "Revelados 07".
- **Literatura.** Se han convocado los "Premios de Narrativa y Ensayo", así como el "Premio conmemorativo Luis Rosales y el Certamen de poesía Vicente Aleixandre" dirigido a jóvenes autores.
- **Música.** Entre los proyectos realizados, destaca "Sonidos de la Tierra", programa de conciertos didácticos para escolares para difundir las costumbres y tradiciones de otros países; así como "Acordes Caja Madrid 2007", proyecto destinado a agrupaciones orquestales de estudiantes de conservatorios y escuelas de música. Además, se apoyan eventos como el Festival Flamenco o el Festival de Gospel.

- **Teatro.** Se han desarrollado diversas campañas de teatro infantil, así como el proyecto "Vive el teatro, entra en escena", campaña de formación en artes escénicas para escolares.
- **Cultura y solidaridad.** Se desarrollan programas específicos para personas mayores, personas con discapacidad y en exclusión social, tales como "Cine, café y tertulia para mayores" o el proyecto "Arriba el telón, abajo las barreras", que promueve el teatro entre las personas con discapacidad.

## 5.3 Programas de Fundación

Fundación Caja Madrid actúa en las siguientes grandes áreas con repercusión en la cultura y sociedad:

### Conservación del Patrimonio Histórico Español

Colaboración con las Instituciones públicas madrileñas

Obras fuera de Madrid

Obras menores

### Promoción y difusión de la música en España

Difusión musical

Enseñanza

Investigaciones y ediciones musicológicas

### Programa de patrocinio, programación cultural y exposiciones

Programa de actividad cultural

Exposiciones

Patrocinio Instituciones culturales

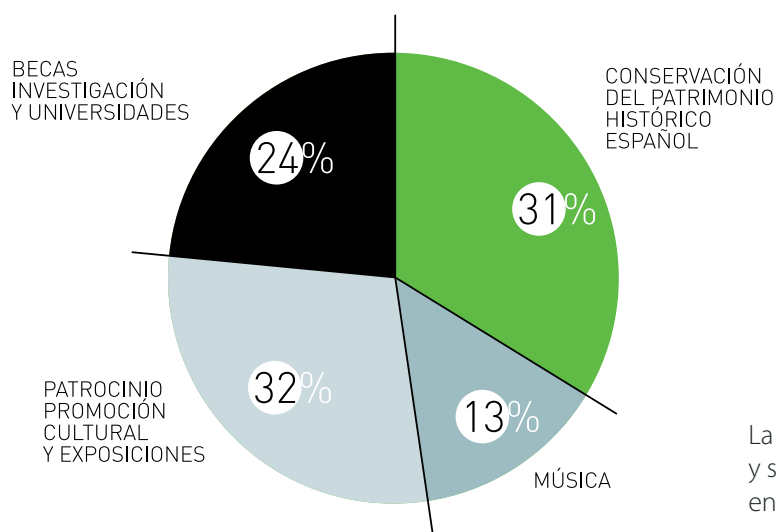
### Programa de becas, investigación y universidades

Apoyo a la formación postgrado

Apoyo a la investigación

Apoyo a programas universitarios

El importe total destinado en el año 2007 por Fundación Caja Madrid a la realización de los distintos programas ascendió a 58,687 millones de euros, repartidos según áreas:



La descripción de los programas y su detalle puede consultarse en el [portal de Fundación](#).

### 5.3.1 Conservación del patrimonio

Más de 1 52 millones de euros invertidos desde su creación en 1991, convierten a Fundación Caja Madrid en la institución privada sin ánimo de lucro que más esfuerzo dedica al patrimonio histórico en España.

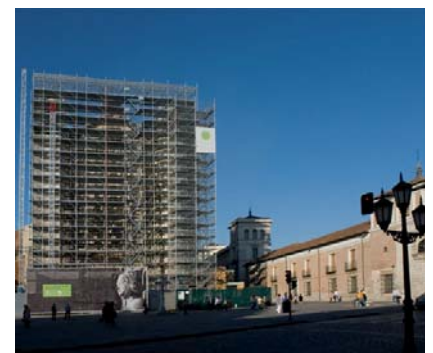
Una vez terminadas las obras de restauración, Fundación Caja Madrid publica un libro dentro de la colección titulada "Monumentos Restaurados", que documenta la intervención llevada a cabo y contribuye a la dinamización de los monumentos restaurados mediante la organización de exposiciones, instalación de museos de fábrica, edición de videos de restauración y conciertos, en colaboración con el programa de música de la Fundación.

En 2007 el Programa de conservación del patrimonio histórico español ha incluido, además de la habitual colaboración con el Ayuntamiento y la Comunidad de Madrid, la aprobación de dos nuevos proyectos fuera de la comunidad madrileña: la restauración integral de las pinturas murales de la Basílica del Sagrado Corazón de Jesús en Gijón y el proyecto cultural de restauración del Convento-Castillo de Calatrava la Nueva (Ciudad Real).

Otras iniciativas destacadas del ejercicio son el proyecto de restauración de la Iglesia de San Pablo de Valladolid la cual, desde mayo, ha recibido la visita de más de 20.000 personas y la Basílica del Pilar de Zaragoza en la que se ha inaugurado la exposición sobre la restauración de las pinturas de Goya de la Cúpula Regina Martyrum que permanecerá abierta hasta 2008. También se han iniciado las obras de restauración integral en la Iglesia de la Asunción del Monasterio de San Millán de La Cogolla, por cuya aula didáctica han pasado este año más de mil alumnos de los colegios de la Rioja.



**Hole**  
Ignacio García Luna  
Gesmadrid



**Iglesia San Pablo**

### 5.3.2 Programa de música

Fundación Caja Madrid, a través de su programa de música, desarrolla el más importante proyecto de este tipo de cuantos se llevan a cabo por entidades privadas.

El programa de música se articula en tres grandes bloques relacionados entre sí: difusión musical, enseñanza e investigación y ediciones musicológicas y discográficas.



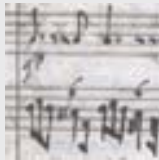
#### **Difusión musical**

El objetivo es romper la barrera psicológica existente entre los diferentes públicos y la música clásica, para acercarla más a la sociedad. En 2007 se han desarrollado el Ciclo Liceo de Cámara, el Ciclo de Música y Patrimonio, el Ciclo de Lied y el Ciclo de Música Española Los Siglos de Oro. Se ha desarrollado un nuevo ciclo de música contemporánea Música de Hoy, en colaboración con la Comunidad de Madrid y el Ministerio de Cultura.



### Enseñanza

- Proyecto pedagógico destinado a escolares y jóvenes de la Comunidad de Madrid (58 conciertos, con una asistencia de más de 33.000 escolares y jóvenes).
- Patrocinio del aula de música de la Universidad de Alcalá que organiza los cursos de especialización y pedagogía musical para postgraduados y docentes.
- Fundación Caja Madrid junto con la Fundación Albéniz mantiene el Instituto Internacional de Música Cámara de Madrid (ICE).
- Fundación Caja Madrid, en colaboración con la JONDE, financia una serie de bolsas para la ampliación de estudios de jóvenes instrumentistas de la orquesta en centros educativos españoles o extranjeros.



### Investigación

- Proyectos para la recuperación de obras del repertorio español.
- Catalogación de los fondos musicales de Patrimonio Nacional dentro del proyecto de Música Inédita.



### Ediciones musicológicas y discográficas.

Destacan las grabaciones discográficas, tanto de la colección de música antigua española "Los Siglos de Oro" y de la serie de zarzuelas, así como la grabación de El Diluvio de Noé de Benjamín Britten, primera que la Fundación dedica a público infantil.

Las grabaciones discográficas, tanto de la colección de música antigua española "Los Siglos de Oro" y de la serie de zarzuelas, así como la grabación de El Diluvio de Noé de Benjamín Britten, primera que la Fundación dedica a público infantil.

## 5.3.3 Patrocinio y cultura

Este programa pretende que la Fundación pueda realizar, por sí misma o en colaboración con entidades, proyectos relevantes en el campo de la difusión cultural.

El principal proyecto editorial de la Fundación es su Revista de Libros, el cual alcanza en este año el número 132, ofreciendo al público lector de lengua española una información bibliográfica.

También se ha patrocinado una exposición de la Armería Real en la ciudad prohibida de Pekín como colofón de la celebración del año español en China, y se ha patrocinado la edición del catálogo del Museo Sorolla.

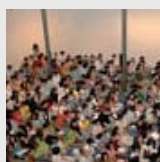


El retrato

En el ámbito de las exposiciones, Fundación Caja Madrid ha continuado colaborando con la Fundación Thyssen-Bornemisza en la organización conjunta de muestras. En ambas sedes ha logrado ampliar la oferta madrileña de grandes exposiciones, y ha obtenido el favor de un público que no ha dejado de crecer desde su implantación. Se programan dos exposiciones al año. La temporada del primer trimestre de 2007 se abrió con El espejo y la máscara. El retrato en el siglo de Picasso. La exposición fue un éxito de público para Fundación Caja Madrid, que superó los 120.000 visitantes de los 288.899 asistentes totales a la muestra. En el segundo semestre se exhibió en la Sala de las Alhajas y en el Museo Thyssen-Bornemisza la exposición Durero y Cranach. Arte y Humanismo en la Alemania del Renacimiento. La exposición fue visitada por 218.000 personas.

Además la Fundación organizó en Valencia una exposición histórica "Reino y ciudad. Valencia en su historia" vinculada a la celebración de la America's Cup, sobre la historia de Valencia.

### 5.3.4 Programa de becas, investigación y universidades



#### Becas de gestión propia

125 Becas de Postgrado para la realización de estudios en universidades y centros superiores de investigación de Estados Unidos, Canadá y Europa (excepto España) a elegir libremente por el becario.

La dotación presupuestaria ha ascendido a 4,5 millones de euros.

Últimas líneas de actuación:

- Aumento en 25 del número de becas ofertadas (de 100 a 125).
- Ampliación de las materias objeto de estudio (Física, Química, Matemáticas y Música). Se mantienen las Ciencias Sociales y Jurídicas, el Ámbito Biosanitario y el Politécnico.
- Mejora de las dotaciones económicas mensuales (retribución mínima de 1.200 euros a 1.500, en función del país de destino).
- Dotación única de 1.000 euros para cubrir gastos de instalación.
- Renovación cierta por un segundo año de estudios, si los resultados alcanzados por el becario son favorables.

La entrega de credenciales de las becas de postgrado en el extranjero a los beneficiarios de las mismas estuvo presidida por S.A.R. el Príncipe de Asturias.

En el último trimestre del año se ha puesto en marcha el Nuevo Canal de Becas, espacio dentro del Portal de la Fundación en el que figura toda la información relativa al Programa de Becas de la FCM.



### Investigación

- Colaboración con el Centro Nacional de Investigaciones Oncológicas (C.N.I.O.) para el desarrollo de proyectos de investigación en torno a la clínica del cáncer desde el año 1998.
- Catalogación de uno de los principales fondos del Archivo General de Simancas: "El Registro General del Sello de Castilla", articulado a través de una colaboración con el Ministerio de Cultura y la Universidad de Valladolid.
- Inicio en 2007 de una colaboración con la Fundación Severo Ochoa para la incorporación al Centro Nacional de Biología Molecular del mismo nombre de investigadores nacionales e internacionales con experiencia postdoctoral y relevante productividad científica.
- En 2007 la Fundación ha adquirido la condición de patrocinador exclusivo del proyecto arqueológico, excavación y restauración de la tumba de Djehuty en Luxor (Egipto), en colaboración con el CSIC.



### Becas en colaboración

Línea de Becas de Colaboración con instituciones relevantes como la Academia de España en Roma, la Fundación Josep Carreras, Colegios del Mundo Unido o el CEMFI.

### Universidades

- **Colaboración con las Universidades Públicas de la Comunidad de Madrid.**
- **Becas Erasmus – Fundación Caja Madrid.** Con un presupuesto de 2,2 millones de euros, distribuidos a razón de 500 euros al mes (4.400 mensualidades) y del que han disfrutado en la tercera convocatoria un total de 549 estudiantes de las seis universidades públicas madrileñas. La estancia media de los estudiantes en los distintos destinos europeos ronda los ocho meses de duración.